

AÇIKLAMALAR

1. İdare Faaliyet Raporları **2020 yılı 01.01.2020 – 31.12.2020 dönemi** için hazırlanacaktır.
2. Bütçe ile ödenek tahsis edilen tüm harcama birimlerince İdare Faaliyet Raporu hazırlanacaktır.
3. Tüm Harcama Yetkilileri “İç Kontrol Güvence Beyanı” düzenleyeceklerdir. İç Kontrol Güvence Beyanı imzalanarak gönderilecektir. Harcama Yetkilisinin İç Kontrol Güvence Beyanının eklenmesi zorunludur. Güvence beyanının düzenlenmesinde dipnotlar dikkate alınacaktır.
4. İdare Faaliyet Raporu, Strateji Geliştirme Daire Başkanlığına yazılı doküman olarak ve e-mail adresine elektronik ortamda gönderilecektir.
5. İdare Faaliyet Raporları Microsoft Word’de hazırlanacaktır.
6. İdare Faaliyet Raporları en geç **08 Ocak 2021 mesai bitimine kadar** gönderilecektir.

T.C.
MUŞ ALPARSLAN ÜNİVERSİTESİ
İSLAMİ İLİMLER FAKÜLTESİ
2020 YILI
BİRİM FAALİYET RAPORU

İÇİNDEKİLER

BİRİM YÖNETİCİSİNİN SUNUŞU

1- GENEL BİLGİLER

2- AMAÇ VE HEDEFLER

3- FAALİYETLERE İLİŞKİN BİLGİ VE DEĞERLENDİRMELER.....

4- KURUMSAL KABİLİYET KAPASİTESİNİN DEĞERLENDİRİLMESİ

4.1 Güçlü Yönlerimiz.....

4.2 Zayıf Yönlerimiz.....

4.3 Fırsatlarımız

4.4 Tehditlerimiz.....

5- ÖNERİ VE TEDBİRLER.....

İç Kontrol Güvence Beyanı

BİRİM YÖNETİCİSİNİN SUNUŞU

Toplumu oluşturan bireylerin sahip oldukları dini inanç ve geleneklerini doğru bir şekilde anlama ve yaşamaları bir ihtiyaçtır. Dini inanç ve gelenekler, insan yaşamını doğrudan etkileyen unsurların başında gelmektedir. İnsan hayatının hemen hemen her aşamasında etkili olan dini inanç ve geleneklerin, doğru bir şekilde öğretilmesi, ancak iyi bir din eğitimi ile mümkündür.

Günümüzde ilâhiyatçıdan beklenen; insanların dini yaşamla ilgili problemlerini anlaşılır ve açık bir şekilde çözüme kavuşturmasıdır. Bunun gereği olarak din adına yapılan yanlış uygulamalar ve yanlış dini anlayışlar konusunda toplumu aydınlatmaktır. İslami İlimler/İlahiyat Fakülteleri, dini alanda bilimsel akademik araştırmaların yapıldığı ve aynı zamanda toplumun din eğitimi ihtiyacını karşılayacak elemanların yetiştiği kurumlardır. Bu fakültelerin amacı; akademik düzeyde din eğitiminde görev alacak elemanlar yetiştirmektir.

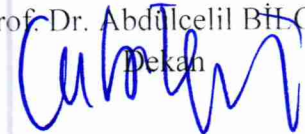
Bilimsel araştırmalar yapmayı ve çağdaş vizyon sahibi, donanımlı ilâhiyatçılar yetiştirmeyi amaçlayan fakültemiz, ülkemizin önde gelen fakültelerinden biri olmayı hedeflemektedir.

5018 Sayılı Kamu Mali Yönetimi ve Kontrol Kanununun 41'inci maddesi ile 17/03/2006 tarihli ve 26111 sayılı Resmi Gazetede yayımlanarak yürürlüğe giren Kamu İdarelerince Hazırlanacak İdare Faaliyet Raporları Hakkında Yönetmeliğin 10'uncu maddesi gereğince tüm birimlerin katılımı ile hazırlanan Fakültemizin "2020 Yılı Birim Faaliyet Raporu" ekte sunulmuştur.

Muş Alparslan Üniversitesi İslami İlimler Fakültesinin idari ve akademik yapılanmasının gelişimine ve amaçları doğrultusunda faaliyetlerde bulunmasına katkı sağlayan bütün birimlere ve şahıslara teşekkür ederim.

Saygılarımla,

Prof. Dr. Abdülcelil BİLGİN
Dekan



1. GENEL BİLGİLER

1.1 Misyon, Vizyon ve Temel Değerler

1.1.1 Görev (Misyon)

Din bilimlerinde, özellikle de İslâmî ilimlerde bilimsel esaslar, kültürel ihtiyaçlar ve uluslararası standartlar çerçevesinde araştırmalar yapmak ve yayınlamak; bu doğrultuda üstün nitelikli din bilimleri uzman ve araştırmacıları yetiştirmek ve din eğitimi ve hizmeti veren kurumlara eleman desteği sağlamak.

Sosyal ve kültürel gelişmeleri göz önünde bulundurarak toplumun maddî ve manevî kalkınmasına katkıda bulunmak.

İlâhiyat alanında bilgi birikimini artırmak isteyenlere lisans ve lisansüstü seviyede öğrenim görme imkânı sağlamak.

1.1.2 Hedef (Vizyon)

Dinin özgün değerlerini, akademik kriterleri ve toplumun gereksinimlerini dikkate alarak bilgi üreten, bu bilgileri bireyin ruh sağlığı ve toplumun yararı için doğru ve etkin biçimde aktaran, tarihî ve kültürel kimliğimizin korunup geliştirilmesi doğrultusunda yaygınlaştıran, İslâmî değerleri ve çağın ihtiyaçlarını dikkate alarak yorumlayan, ulusal ve uluslararası düzeyde liderlik yapabilen nitelikli bir fakülte olmak.

1.1.3 Temel Değerler

1.2 Görev, Yetki ve Sorumluluklar

Muş Alparslan Üniversitesi İslami İlimler Fakültesi, bünyesinde eğitim alan gençlerin lisans dönemi boyunca aldıkları ilmî disiplinler doğrultusunda, alanında uzman bireyler yetiştirmek için gerekli tüm çalışmaları yapmaktadır.

Bu bağlamda fakültemizde Tefsir, Hadis, Kelam, İslam Hukuku, İslam Tarihi, Tasavvuf, İslam Felsefesi gibi dinî ilimler ve Din Eğitimi, Din Felsefesi, Din Sosyolojisi, Din Psikolojisi ve Mantık gibi sosyal bilimler alanında lisans eğitimi verilmektedir. Ayrıca Fakültemiz, ülkemizin içinde bulunduğu coğrafi konumu dikkate alarak, ülke içindeki ve dışındaki tüm İslami İlimler Fakülteleri ve İlahiyat Fakülteleri ile işbirliğine dayalı evrensel bir din eğitimi vermeye çalışmaktadır. Bu çerçevede Doğu ve Batı dillerinde ortak inceleme ve araştırma yapabilecek uzman ilim adamları yetiştirmeye ilişkin faaliyet içerisinde. Bu hedeflerin gerçekleşmesinde yetkin akademik kadro ve fizikî altyapının tesisi de Fakültemizin öncelikli görevleri arasındadır.

Fakültemiz öğrencilerimizin akademik bilgiye sahip olmaları başta olmak üzere, özgüven sahibi, şahsiyetli, erdemli, içinde yaşadıkları toplumun ve insanlığın sorunlarına duyarlı birer birey olarak yetişmeleri için zorunlu olan maddi ve manevi tüm desteğin temini için gerekli çalışmaları yürütmektedir.

Öte yandan, Fakültemiz sosyal duyarlılığının bir sonucu olarak, toplumun dini konularda doğru ve tutarlı bilgi edinmesi için çeşitli sivil ve resmi kurumlarla ortak çalışmalar yürütmeyi önemli görevli arasında saymaktadır

Tablo 1. Üniversite Senatosu (Genel Sekreterlik Tarafından Doldurulacak)

Tablo 2. Üniversite Yönetim Kurulu (Genel Sekreterlik Tarafından Doldurulacak)

Tablo 3. Harcama Yetkilileri ve Gerçekleştirme Görevlileri (Genel Sekreterlik Tarafından Doldurulacak)

Tablo 4. Taşınır Konsolide Görevlisi ile Taşınır Kayıt ve Kontrol Yetkilileri (Genel Sekreterlik Tarafından Doldurulacak)

Tablo 1. Üniversite Senatosu (Genel Sekreterlik Tarafından Doldurulacak)

	Başkan	
	Prof. Dr. Fethi Ahmet POLAT	
	Rektör	

Tablo 2. Üniversite Yönetim Kurulu (Genel Sekreterlik Tarafından Doldurulacak)

	Başkan	
	Prof. Dr. Fethi Ahmet POLAT	
	Rektör	

Tablo 3. Harcama Yetkilileri ve Gerçekleştirme Görevlileri (Genel Sekreterlik Tarafından Doldurulacak)

Sıra No	Harcama Biriminin Adı	Harcama Yetkilisi	Gerçekleştirme Görevlisi
1	Eğitim Fakültesi		
2	Fen Edebiyat Fakültesi		
3	İktisadi ve İdari Bilimler Fakültesi		
4	İslami İlimler Fakültesi		
5	İletişim Fakültesi		
6	Mühendislik-Mimarlık Fakültesi		
7	Uygulamalı Bilimler Fakültesi		
8	Sağlık Bilimleri Fakültesi		
9	Spor Bilimleri Fakültesi		
10	Sosyal Bilimleri Enstitüsü		
11	Fen Bilimleri Enstitüsü		
12	Sağlık Hizmetleri Meslek Yüksekokulu		
13	Malazgirt Meslek Yüksekokulu		
14	Teknik Bilimler Meslek Yüksekokulu		
15	Sosyal Bilimler Meslek Yüksekokulu		
16	Bulanık Meslek Yüksekokulu		
17	Varto Meslek Yüksekokulu		
18	Bilimsel Araştırma Projeleri (BAP)		
19	Uluslararası İlişkiler Birimi		
20	Mevlâna Değişim Programı Kurum Kor.		
21	Farabi Değişim Programı Kurum Kor.		
22	Rektörlük Özel Kalem Müdürlüğü		
23	Genel Sekreterlik		
24	Strateji Geliştirme Daire Başkanlığı		
25	Yapı İşleri ve Teknik Daire Başkanlığı		

26	Personel Daire Başkanlığı	-	
27	İdari ve Mali İşler Daire Başkanlığı		
28	Öğrenci İşleri Daire Başkanlığı		
29	Sağlık Kültür ve Spor Daire Başkanlığı		
30	Bilgi İşlem Daire Başkanlığı		
31	Kütüphane ve Dokümantasyon Daire Başkanlığı		
32	Hukuk Müşavirliği		
33	ÖYP Koordinatörlüğü		
34	Döner Sermaye İşletmesi Müdürlüğü		

Tablo 4. Taşınır Kayıt ve Kontrol Yetkilileri (Genel Sekreterlik Tarafından Doldurulacak)

Sıra No	Birimi	Taşınır Kayıt Yetkilisi	Taşınır Kontrol Yetkilisi
1	Eğitim Fakültesi		
2	Fen Edebiyat Fakültesi		
3	İktisadi ve İdari Bilimler Fakültesi		
4	İslami İlimler Fakültesi		
5	İletişim Fakültesi		
6	Mühendislik-Mimarlık Fakültesi		
7	Uygulamalı Bilimler Fakültesi		
8	Sağlık Bilimleri Fakültesi		
9	Spor Bilimler Fakültesi		
10	Sosyal Bilimler Enstitüsü		
11	Fen Bilimleri Enstitüsü		
12	Sağlık Hizmetleri Meslek Yüksekokulu		
13	Malazgirt Meslek Yüksekokulu		
14	Teknik Bilimler Meslek Yüksekokulu		
15	Sosyal Bilimler Meslek Yüksekokulu		

16	Bulanık Meslek Yüksekokulu		
17	Varto Meslek Yüksekokulu		
18	Bilimsel Araştırma Projeleri (BAP)		
19	Uluslararası İlişkiler ve Erasmus Kor.		
20	Mevlâna Değişim Programı Kurum Kor.		
21	Farabi Değişim Programı Kurum Kor.		
22	Rektörlük Özel Kalem Müdürlüğü		
23	Genel Sekreterlik		
24	Strateji Geliştirme Daire Başkanlığı		
25	Yapı İşleri ve Teknik Daire Başkanlığı		
25	Personel Daire Başkanlığı		
26	İdari ve Mali İşler Daire Başkanlığı		
27	Öğrenci İşleri Daire Başkanlığı		
28	Sağlık Kültür ve Spor Daire Başkanlığı		
29	Bilgi İşlem Daire Başkanlığı		
30	Kütüphane ve Dokümantasyon Daire Başkanlığı		
31	Hukuk Müşavirliği		
32	ÖYP Koordinatörlüğü		
34	Döner Sermaye İşletmesi Müdürlüğü		

1.3 İdareye İlişkin Bilgiler

1.3.1 Fiziksel Yapılar

1.3.1.1 Eğitim Alanları

Tablo 5. Eğitim Alanları ve Kapasitesi

Birimler	Derslikler			Laboratuvarlar		
	Sayı	Alanı (m ²)	Kapasitesi (Kişi Sayısı)	Sayı	Alanı (m ²)	Kapasitesi (Kişi Sayısı)
Sınıflar	17	1.030	1.053			
Amfi	1	250	202			
Toplam	18	1.280	1.255			

1.3.1.2 Sosyal Alanlar

Tablo 6. Sosyal Alanlar

Sosyal Alan Adı	Sayı	Alanı (m ²)	Kapasitesi (Kişi Sayısı)
Kantin			
Kafeterya			
Öğrenci Yemekhanesi			
Personel Yemekhanesi			
Kapalı Spor Salonu			
Açık Spor Tesisi			
Toplantı Salonu	2	28	30
Konferans Salonu			
Konuk Evi			
Toplam	2	28	30

1.3.1.3 Hizmet Alanları

Tablo 7. Akademik ve İdari Personel Hizmet Alanları

Hizmet Alanının Adı	Sayısı	Alanı (m ²)	Kullanan Sayısı (Kişi)
Akademik Personel Çalışma Odası	36	750	50
İdari Personel Çalışma Odası	6	122	7
Toplam	42	872	57

1.3.1.4 Depo, Arşiv, Sistem Odası, Atölye Alanları, Hangar ve Taşıtlar

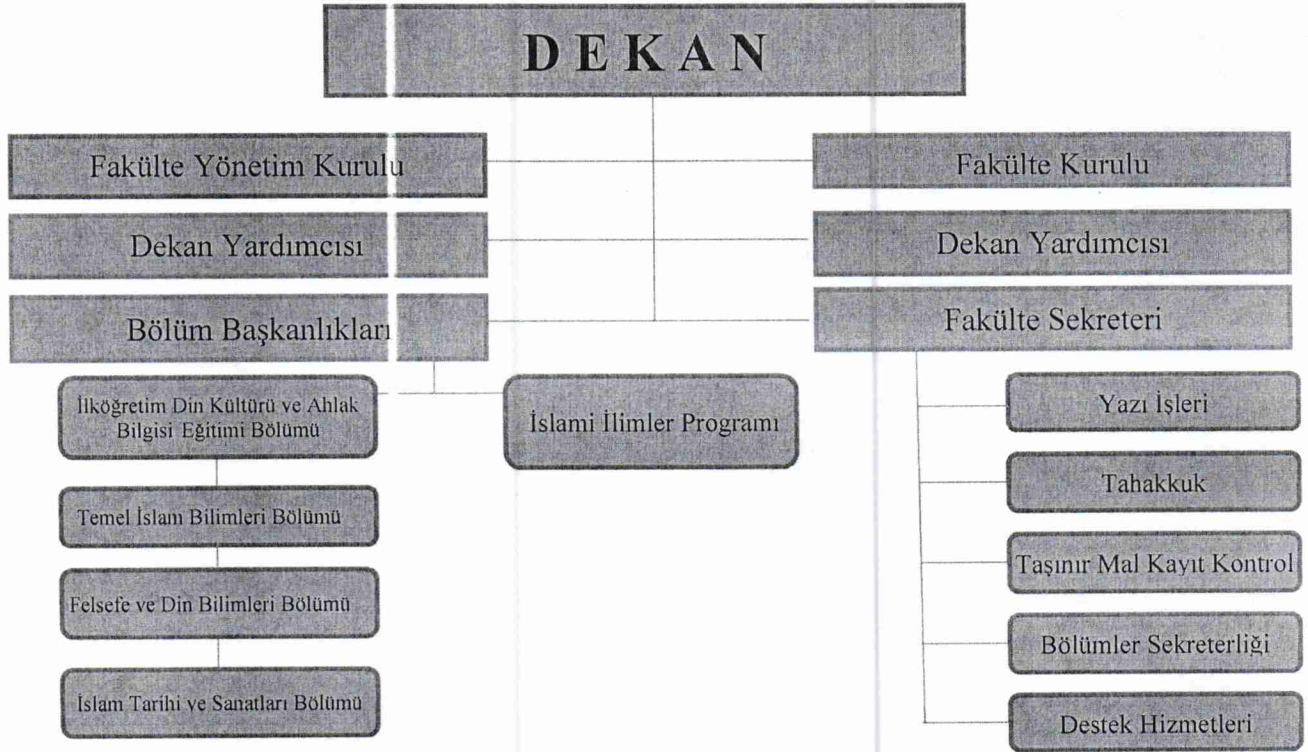
Tablo 8. Depo, Arşiv, Sistem Odası, Hangar ve Atölye Alanları

Hizmet Alanının Adı	Sayısı (Adet)	Alanı (m ²)
Depo	1	4
Arşiv		
Atölye		
Sistem Odası	4	16
Hangar		
Toplam	5	20

Tablo 9. Taşıtlar

Taşıtın Cinsi	Göreve Tahsis Edilmiş, Kuruma Ait Taşıtlar	Göreve Tahsis Edilmiş, Hizmet Alımı Yoluyla Edinilmiş Taşıtlar	Toplam
Toplam			

1.3.2 Organizasyon Şeması



1.3.3 Bilgi ve Teknolojik Kaynaklar

Tablo 10. Yazılımlar ve Programlar

Birimin Adı	Kullanılan Yazılımlar ve Programlar

Tablo 11. Teknik Donanım ve Cihazlar (İdari ve Mali İşler Dairesi Başkanlığı Tarafından Doldurulacak)

Cihaz Türü	Adet
Masaüstü Bilgisayar	
Dizüstü Bilgisayar	
Projeksiyon Cihazı	
Fotokopi Makinesi	
Faks	
Yazıcı	
Televizyon	
Tarayıcı	
Mikroskop	
DVD/DVD Player	
Dijital Fotoğraf Makinesi	
Fotoğraf Makinesi	

Dijital Kamera	
CCD Kamera (Güvenlik Kamerası)	
Klimalar	
Telefon	

Tablo 12. Kütüphane Kaynakları (Kütüphane ve Dokümantasyon Dairesi Başkanlığı Tarafından Doldurulacak)

Bilgi Kaynakları	Adet
Basılı Kitap	
Tez	
Abone Olunan Dergi	
Ciltli Dergi	
Türkçe Dergi (Sürelî Yayın)	
Yabancı Dil (Sürelî Yayın)	
Takip Edilen Veri Tabanı	
E-Dergi	
E-Kitap	
Malazgirt Meslek Yüksekokulu Kütüphanesi	
Toplam	

1.3.4 İnsan Kaynakları

1.3.4.1 Akademik Personel Durumu

Tablo 13. Kadrolu Akademik Personelin Unvana Göre Dağılımı

Kadro Unvanı	2020
Profesör	-
Doçent	2
Doktor Öğretim Üyesi	20
Öğretim Görevlisi	2
Araştırma Görevlisi	20
Toplam	44

Tablo 14. Başka Üniversitelerden Görevlendirilen Akademik Personel Sayısı

Kadro Unvanı	2547 Sayılı Yükseköğretim Kanununun İlgili Maddelerine Göre Görevlendirilen Akademik Personel Sayısı						
	13/a	16/a	35	39	40/a	40/b	Toplam
Profesör						1	1
Doçent							
Doktor Öğretim Üyesi							
Öğretim Görevlisi							
Araştırma Görevlisi							
Toplam						1	1

Tablo 15. Unvan Değişikliği Olan Öğretim Elemanı Sayısı

Kadro Unvanı	Sayısı
Doçent	1
Doktora Öğretim Üyesi	1
Toplam	2

Tablo 16. 2020 Yılında Atanan ve Görevlendirilen Öğretim Elemanı Sayısı

Kadro Unvanı	Atanma Şekli			
	Nakil	Açıktan	Diğer	Toplam
Profesör				
Doçent				
Doktor Öğretim Üyesi				
Öğretim Görevlisi	1	1		2
Araştırma Görevlisi		4		4
Toplam	1	5		6

Tablo 17. Başka Üniversitelere Görevlendirilen Akademik Personel Sayısı

Kadro Unvanı	2547 sayılı Yükseköğretim Kanununun İlgili Maddelerine Göre Görevlendirilen Akademik Personel Sayısı					
	35	38	39	40/a	Diğer	Toplam
Profesör						
Doçent						
Doktor Öğretim Üyesi						
Öğretim Görevlisi						
Araştırma Görevlisi	4					4
Toplam	4					4

Tablo 18. Akademik Personelin Hizmet Süreleri İtibariyle Dağılımı

Hizmet Süreleri	1- 11 Ay	1-3 Yıl	4-6 Yıl	7-10 Yıl	11-15 Yıl	16-20 Yıl	21 - Yıl ve Üzeri	Toplam
Kişi Sayısı	4	2	4	11	11	7	5	44
Oran (%)	9,12	4,56	9,12	25,05	25,05	15,93	11,26	100

Tablo 19. Akademik Personelin Yaş İtibariyle Dağılımı

Yaş Grubu	21-25 Yaş	26-30 Yaş	31-35 Yaş	36-40 Yaş	41-50 Yaş	51- Yaş ve Üzeri	Toplam
Kişi Sayısı	2	4	12	11	9	5	44
Oran (%)	4,56	9,12	28,33	25,05	21,68	11,26	100

Tablo 20. Akademik Personelin Cinsiyet İtibariyle Dağılımı

Kadro Unvanı	Bay	Bayan	Toplam
Profesör			
Doçent	2		2
Doktor Öğretim Üyesi	18	2	20
Öğretim Görevlisi	2		2
Araştırma Görevlisi	17	3	20
Toplam	39	5	44

1.3.4.2 İdari Personel Durumu

Tablo 21. 2020 Yılı İdari Personel Atama Durumu

Hizmet Sınıfı	Atanma Yöntemi		
	Naklen	Açıktan	Toplam
Genel İdare Hizmetleri Sınıfı		1	1
Sağlık Hizmetleri ve Yardımcı Sağlık Hizmetleri Sınıfı			
Teknik Hizmetler Sınıfı			
Yardımcı Hizmetler Sınıfı			
Avukatlık Hizmetleri Sınıfı			
Toplam		1	1

Tablo 22. 2020 Yılı İdari Personel Unvan Değişiklikleri

Eski Unvanı	Yeni Unvanı	Kişi Sayısı
Toplam		

Tablo 23. 2020 Yılında Üniversiteden Ayrılan İdari Personel

Hizmet Sınıfı	Ayrılma Nedeni					Toplam
	Nakil	İstifa	Emekli	İlişik Kesme	Vefat	
Genel İdare Hizmetleri Sınıfı	1					1
Sağlık Hizmetleri ve Yardımcı Sağlık Hizmetleri Sınıfı						
Teknik Hizmetler Sınıfı						
Yardımcı Hizmetler Sınıfı						
Avukatlık Hizmetleri Sınıfı						
Toplam	1					1

Tablo 24. İdari Personel Sayıları

Hizmet Sınıfı	Kadro Durumu		Cinsiyete Göre Dolu Kadro Durumu		Toplam
	Dolu	Boş	Kız	Erkek	
Genel İdare Hizmetleri Sınıfı	6		1	5	6
Sağlık Hizmetleri ve Yardımcı Sağlık Hizmetleri Sınıfı					
Teknik Hizmetler Sınıfı					
Yardımcı Hizmetler Sınıfı					
Avukatlık Hizmetleri Sınıfı					
Toplam	6		1	5	6

Tablo 25. Eğitim Durumuna Göre İdari Personel

Eğitim Durumu	Sayı	Oran (%)
İlköğretim		
Lise ve Dengi Okullar	1	16,67
Meslek Yüksekokulu		
Fakülte/Yüksekokul	5	83,33
Yüksek Lisans		
Toplam	6	100

Tablo 26. İdari Personelin Unvan Durumuna Göre Dağılımı

Kadro Unvanı	2020 Yılı
Genel Sekreter Yardımcısı	
Daire Başkanı	
Fakülte Sekreteri	1
Yüksekokul Sekreteri	
Enstitü Sekreteri	
Şube Müdürü	
Mali Hizmetler Uzman Yardımcısı	
Mali Hizmetler Uzmanı	
Avukat	
Mühendis	
Mimar	

Şef	1
Psikolog	
Tekniker	
Programcı	
Hemşire	
Kütüphaneci	
Teknisyen	
Bilgisayar İşletmeni	1
Memur	3
Daktilograf	
Sekreter	
Koruma ve Güvenlik Görevlisi	
Şoför	
Hizmetli	
Aşçı	
Kaloriferci	
Teknisyen Yardımcısı	
Toplam	6

Tablo 27. İdari Personel Yaş Dağılımı

Yaş Grubu	18-25 Yaş	26-30 Yaş	31-35 Yaş	36-40 Yaş	41-50 Yaş	51 – Yaş ve Üzeri	Toplam
Kişi Sayısı		1	2	2	1		6
Oran (%)		16,67	33,33	33,33	16,67		100

Tablo 28. İdari Personelin Hizmet Süreleri İtibariyle Dağılımı

Yaş Grubu	1-11 Ay	1-3 Yıl	4-6 Yıl	7-10 Yıl	11-15 Yıl	16-20 Yıl	21 Yıl ve Üzeri	Toplam
Kişi Sayısı	1	2		1	1		1	6
Oran (%)	16,67	33,32		16,67	16,67		16,67	100

1.3.5 Sunulan Hizmetler

Tablo 29. 2020 Yılı Mal ve Malzemelere Ait Harcamalar (İdari ve Mali İşler Dairesi Başkanlığı Tarafından Doldurulacak)

Alınan Malzemenin Adı	Harcanan Tutar (TL)
Büro ve İşyeri Mefruşatı Alımları	
Büro ve İşyeri Makine Teçhizat Alımları	
Taşıt Alımları	
İş Makinası Alımları	
Toplam	

Tablo 30. Basılı Yayın Alımları (Kütüphane ve Dokümantasyon Dairesi Başkanlığı Tarafından Doldurulacak)

Malzemenin Adı	Harcanan Tutar (TL)
Türkçe ve Yabancı Dil Basılı Kitap Alımı	
Türkçe Basılı Süreli Yayın Alımı	
Toplam	

Tablo 31. 2020 Yılı Proje Harcamaları (Yapı İşleri ve Teknik Dairesi Başkanlığı Tarafından Doldurulacak)

Proje No	Proje Adı	Harcama
2007H031580	Eğitim Fakültesi	
2009H031940	Kampüs Altyapısı	
2009H031950	Derslik ve Merkezi Birimler	
2009H031960	Lojman ve Sosyal Tesisler	
2010H050190	Açık ve Kapalı Spor Tesisleri	
2010K121230	Merkezi Araştırma Laboratuvarı	
2019H032550	Çeşitli Ünitelerin Etüt ve Projesi	
2019H032560	Muhtelif İşler	
Toplam		

1.3.5.2 Eğitim Hizmetleri

Tablo 32. Öğrenci Sayıları

Birimin Adı	I. Öğretim			II. Öğretim			Toplam		Genel Toplam
	Erkek	Kız	Toplam	Erkek	Kız	Toplam	Erkek	Kız	
Eğitim Fakültesi									
Fen Edebiyat Fakültesi									
İktisadi ve İdari Bilimler Fakültesi									
İslami İlimler Fakültesi	351	600	951	13	4	17	364	604	968
İletişim Fakültesi									
Mühendislik-Mimarlık Fakültesi									
Uygulamalı Bilimler Fakültesi									
Sağlık Bilimleri Fakültesi									
Spor Bilimleri Fakültesi									
Fen Bilimleri Enstitüsü									
Sosyal Bilimler Enstitüsü									
Sosyal Bilimler MYO									
Sağlık Hizmetleri MYO									
Teknik Bilimler MYO									
Malazgirt MYO									
Varto MYO									
Bulanık MYO									
Toplam									

Tablo 33. Ders Veren Kadrolu Öğretim Elemanı Sayısı

Fakülte /Yüksekokul/ Meslek Yüksekokulu	Ders Veren Öğretim Elemanı		
	Öğretim Üyesi	Öğretim Görevlisi	Toplam
Eğitim Fakültesi			
Fen Edebiyat Fakültesi			
İktisadi ve İdari Bilimler Fakültesi			
İslami İlimler Fakültesi	22	2	24
İletişim Fakültesi			
Mühendislik-Mimarlık Fakültesi			
Uygulamalı Bilimler Fakültesi			
Sağlık Bilimleri Fakültesi			
Spor Bilimleri Fakültesi			
Sosyal Bilimler Meslek Yüksekokulu			
Teknik Bilimler Meslek Yüksekokulu			
Sağlık Hizmetleri MYO			
Malazgirt Meslek Yüksekokulu			
Varto Meslek Yüksekokulu			
Bulanık Meslek Yüksekokulu			
Toplam			

Tablo 34. Ders Veren Kadrolu Öğretim Elemanına Düşen Öğrenci Sayısı

Fakülte /Yüksekokul/ Meslek Yüksekokulu	Öğretim Elemanına Düşen Öğrenci Sayısı
Eğitim Fakültesi	
Fen Edebiyat Fakültesi	
İktisadi ve İdari Bilimler Fakültesi	
İslami İlimler Fakültesi	22
İletişim Fakültesi	
Mühendislik-Mimarlık Fakültesi	
Uygulamalı Bilimler Fakültesi	
Sağlık Bilimleri Fakültesi	
Spor Bilimleri Fakültesi	
Sosyal Bilimler Meslek Yüksekokulu	
Sağlık Hizmetleri Meslek Yüksekokulu	

Teknik Bilimler Meslek Yüksekokulu	
Malazgirt Meslek Yüksekokulu	
Varto Meslek Yüksekokulu	
Bulanık Meslek Yüksekokulu	
Ortalama	

Tablo 35. 2019-2020 Eğitim-Öğretim Yılı Öğrenci Kontenjanları ve Doluluk Oranı

Akademik Birimler	Kontenjan	YGS/DGS ve Af ile Gelen	Diğer Gelen	Yerleşen	Kayıt Yaptıran	Boş Kalan Kontenjan	Doluluk Oranı (%)
Eğitim Fakültesi							
Fen Edebiyat Fakültesi							
İktisadi ve İdari Bilimler Fakültesi							
İslami İlimler Fakültesi	185	185	180	6	0	0	%100
İletişim Fakültesi							
Mühendislik-Mimarlık Fakültesi							
Uygulamalı Bilimler Fakültesi							
Sağlık Bilimleri Fakültesi							
Spor Bilimleri Fakültesi							
Sosyal Bilimler Enstitüsü							
Fen Bilimler Enstitüsü							
Sağlık Hizmetleri Meslek Yüksekokulu							
Sosyal Bilimler Meslek Yüksekokulu							
Teknik Bilimler Meslek Yüksekokulu							
Malazgirt Meslek Yüksekokulu							
Varto Meslek Yüksekokulu							
Bulanık Meslek Yüksekokulu							
Toplam							

Tablo 36. Öğrenci Değişim Programları ile Giden Öğrenci Sayısı

Birimin Adı	Gittiği Ülke	Giden Öğrenci Sayısı
Toplam		

Tablo 37. 2019-2020 Eğitim-Öğretim Yılında Mezun Olan Öğrenci Sayısı

Birimin Adı	I. Öğretim	II. Öğretim	Toplam
Eğitim Fakültesi			
Fen Edebiyat Fakültesi			
İktisadi ve İdari Bilimler Fakültesi			
Mühendislik- Mimarlık Fakültesi			
İslami İlimler Fakültesi	173	9	182
Uygulamalı Bilimler Fakültesi			
Sağlık Bilimleri Fakültesi			
İletişim Fakültesi			
Spor Bilimleri Fakültesi			
Sosyal Bilimler Enstitüsü			
Fen Bilimler Enstitüsü			
Sağlık Hizmetleri Meslek Yüksekokulu			
Sosyal Bilimler Meslek Yüksekokulu			
Teknik Bilimler Meslek Yüksekokulu			
Malazgirt Meslek Yüksekokulu			
Varto Meslek Yüksekokulu			
Bulanık Meslek Yüksekokulu			
Toplam			

2. AMAÇ VE HEDEFLER

3. FAALİYETLERE İLİŞKİN BİLGİ VE DEĞERLENDİRMELER

3.1 Mali Bilgiler

Tablo 38. Bütçe Uygulama Sonuçları

Sıra No	Ekonomik Kodu	Açıklama	Başlangıç Ödeneği	Yıl Sonu Harcama
1	01.1	Personel Giderleri	5.578.000,00	6.263.120,20
2	01.2	Sözleşmeli Personel Giderleri	252.000,00	263.999,98
3	01.4	Diğer Geçici Personele Yapılacak Ödemeler		
4	01.5	Diğer Personel		
5	02.1	Sosyal Güvenlik Kurumlarına Devlet Primi Giderleri	653.000,00	656.434,31
6	02.2	Sözleşmeli Personel Sosyal Güvenlik Kurumlarına Devlet Primi Giderleri	74.000,00	59.400,00
7	02.4	Geçici Personel Sosyal Güvenlik Primi Giderleri		
8	03.2	Tüketime Yönelik Mal ve Malzeme Alımları		
9	03.3	Yolluklar		
10	03.4	Görev Giderleri		
11	03.5	Hizmet Alımları		
12	03.6	Temsil ve Tanıtma Giderleri		
13	03.7	Menkul Mal Gayri Maddi Hak Alım Bakım ve Onarım Giderleri		
14	03.8	Gayrimenkul Mal Bakım Onarım Giderleri		
15	03.9	Tedavi ve Cenaze Giderleri		
16	05.1	Görev Zararları		
17	05.2	Hazine Yardımları (Bap)		
18	05.3	Kar Amacı Gütmeyen Kuruluşlara Yapılan Transferler		
19	06.1	Mamul Mal Alımları		
20	06.5	Gayrimenkul Sermaye Üretim Giderleri		
21	06.7	Gayrimenkul Büyük Onarım Giderleri		
Toplam			6.557.000,00	7.242.954,49

3.2 Performans Bilgileri

3.2.1 Proje ve Faaliyet Bilgileri

3.2.1.1 Yatırımlar

Tablo 39. 2020 Yılında Gerçekleşen Yatırım Miktarları

Sektör	2020 Yılı Program Ödeneği	2020 Yılı Revize Ödenek	Nakdi Gerçekleşme	Gerçekleşme Oranı (%)
Eğitim				
Diğer Kamu Hizmetleri				
Spor				
Toplam				

Tablo 40. Projeler (Yapı İşleri ve Teknik Dairesi Başkanlığı Tarafından Doldurulacak)

Proje No	Proje Adı	2020 Yılı Başlangıç Bütçesi	Eklenen Aktarılan	Toplam Ödenek	Harcama	Gerçekleşme Oranı (%)
2007H031580	Eğitim Fakültesi					
2009H031940	Kampüs Altyapısı					
2009H031950	Derslik ve Merkezi Birimler					
2009H031960	Lojman ve Sosyal Tesisler					
2020H032550	Çeşitli Ünitelerin Etüt ve Projesi					
2020H032560	Muhtelif İşler					
2010H050190	Açık ve Kapalı Spor Tesisleri					
2010K121230	Merkezi Araştırma Laboratuvarı					
Toplam						

3.2.2 Sosyal ve Kültürel Faaliyet Bilgileri

Tablo 41. Sosyal ve Kültürel Faaliyet Bilgileri Sayısı

Faaliyet Türü	Sayısı
Konferans	
Çalıştay	
Anma Programı	
Yürüyüş	
Şenlik (Mezuniyet Töreni Dahil)	
Konser, Turnuva	
Toplam	

3.2.3 Üniversite Dışı Kuruluşlar Tarafından Desteklenen Projeler

Üniversitenin öğretim elemanlarınca yürütülüp, TÜBİTAK vb. kuruluşlar tarafından desteklenen projeler hakkındaki bilgiler aşağıdaki tabloda gösterilmiştir.

Tablo 42. Üniversite Dışı Kuruluşlar Tarafından Desteklenen Projeler

Sıra No	Projenin Adı ve Numarası	Destekleyen Kuruluş	Proje Yürütücüsü ve Birimi	Projenin Toplam Bütçesi	Projenin Başlangıç ve Bitiş Tarihi	Proje Sonucu

3.2.4 Yayınlarla İlgili Faaliyetler

Tablo 43. Yıllara Göre Yayınlarla İlgili Faaliyetler

MAKALE			
Yayın Türü			2020
Ulusal Hakemli			7
Ulusal Diğer			
Uluslararası Hakemli			19
Uluslararası Diğer			
SCI/SSCI/AHCI İndeksinde Yer Alan Dergiler			
KİTAP			
Yayın Türü			2020
Alanında Türkçe Kitap Yazarlığı			8
Alanında Yabancı Dilde Kitap Yazarlığı			
Kitap Bölüm Yazarlığı			20
Kitap Çevirisi			
Kitap Editörlüğü (Redaksiyon, Yayına Hazırlama)			3
BİLDİRİLER			
Ulusal			
Yayın Türü			2020
Sözlü Olarak Sunulan			11
Poster Olarak Sunulan			
Uluslararası			
Yayın Türü			2020
Sözlü Olarak Sunulan			6
Poster Olarak Sunulan			
ATIF			
Yayın Türü			2020
SCI, SSCI, AHCI Listelerindeki Dergilerde Yer Alan Yayınlar ve Uluslararası Nitelikte Bilimsel Kitaplarda Geçen Atıflar			72
Diğer Yurtdışı, Yurtiçi Dergi, Kitap ve Proceedings'de Bulunan Atıflar			

3.2.5 Üniversitelerle Yapılan İkili Anlaşmalar

Yurt içinde ve yurt dışında farklı üniversitelerle yapılan ikili anlaşmalara dair bilgiler aşağıdaki tabloda belirtilmiştir.

Tablo 44. Üniversitelerle Yapılan İkili Anlaşmalar

Sıra No	Anlaşma Yapılan Üniversiteler	Anlaşmanın İçeriği

4. KURUMSAL KABİLİYET KAPASİTESİNİN DEĞERLENDİRİLMESİ

4.1 Güçlü Yönlerimiz

1-Yeni kurulan bir üniversite olmasından dolayı yeniliklere açık ve esnek yapıda olması,

2- Hızlı ve istikrarlı bir büyüme trendi,

3-Şeffaf, katılımcı ve vizyon sahibi bir yönetim anlayışı,

4-Genç ve dinamik bir akademik kadro,

5-Alanında tecrübeli bir idari kadro,

6-Erasmus programından en geniş kapsamda yararlanma,

7-İnsan ilişkilerinde sevgi, saygı ve içtenliğin hâkim olması.

4.2 Zayıf Yönlerimiz

1-Yeni kurulan bir üniversite olmasından dolayı kurumsallaşma sürecinin başında olması,

2-Öğretim üyesi ve idari personel sayısının istenilen sayıda olmaması,

3-Lojmanların yetersizliği,

4-Şehir merkezinden ve çevre bölgelerden akademik takvim dışındaki zamanlarda ulaşım güçlüklerinin bulunması,

5-Mezunlar ile etkin ve yaygın bir iletişim ağının kurulamamış olması,

6-Üniversitemiz personeline kariyer danışmanlık ve destek hizmetlerinin bulunmaması.

4.3 Fırsatlarımız

- 1-Muş'un güvenli bir il olması (ilde suç işleme oranının düşük olması),
- 2-Havayolu, karayolu ve demiryolu ulaşımının sağladığı avantajlar,
- 3-Yeni, değişime ve gelişime açık bir yapıya sahip olunmasından dolayı kurum kültürünü şekillendirmenin kolay olması,
- 4-Lisansüstü öğrenime yönelik talebin artması,
- 5-Nitelikli işgücüne duyulan ihtiyaçtan dolayı kurs, seminer, sertifika programları vb. eğitim faaliyetlerine taleplerin artması.

4.4 Tehditlerimiz

- 1-İldeki sosyal imkânların yetersizliği,
- 2-İlin tanıtım eksikliği,
- 3-Bölge ve iklim şartları sebebiyle üniversitenin istenen düzeyde tercih edilmemesi,
- 4-İklim koşulları nedeniyle, fiziki yapının tamamlanmasında karşılaşılan zorluklar.

5. ÖNERİ VE TEDBİRLER

Üniversitelerde kurumsallaşma ve uzmanlaşma hayati öneme sahiptir. Üniversiteler özellikle idari personel açısından, çalışma şartları nedeniyle çalışılabilecek en son kurum olarak görülmekte, kurumlar arası geçiş için personel her türlü alternatifi düşünmektedir. Bunun önlenmesi için üniversitelerde idari personelinin özlük haklarının ciddi olarak gözden geçirilerek bu konuda köklü reformlar yapılması gerekmektedir. Üniversiteler bir cazibe merkezi haline getirilmelidir.

Kaynakların etkili, ekonomik ve verimli kullanılabilmesi ancak uzmanlaşmış kadrolar sayesinde mümkündür. Geleceğe yön verecek olan üniversitelerin kaynak ve personel anlamında ilk önce kendi ayakları üzerinde durabilmeleri dahası kendilerine yön vermeleri gereklidir. Büyük hedeflere ancak büyük kaynaklar ve güçlü kadrolar ile ulaşılabilir. Bu nedenle üniversitelerin kaynak ve personel sorununun bir an önce çözülmesi gerekmektedir.

EK: Harcama Yetkilisinin İç Kontrol Güvence Beyanı

İÇ KONTROL GÜVENCE BEYANI^[1]

Harcama yetkilisi olarak yetkim dahilinde;

Bu raporda yer alan bilgilerin güvenilir, tam ve doğru olduğunu beyan ederim.

Bu raporda açıklanan faaliyetler için idare bütçesinden harcama birimimize tahsis edilmiş kaynakların etkili, ekonomik ve verimli bir şekilde kullanıldığını, görev ve yetki alanım çerçevesinde iç kontrol sisteminin idari ve mali kararlar ile bunlara ilişkin işlemlerin yasallık ve düzenliliği hususunda yeterli güvenceyi sağladığını ve harcama birimimizde süreç kontrolünün etkin olarak uygulandığını bildiririm.

Bu güvence, harcama yetkilisi olarak sahip olduğum bilgi ve değerlendirmeler, iç kontroller, iç denetçi raporları ile Sayıştay raporları gibi bilgim dahilindeki hususlara dayanmaktadır.^[2]

Burada raporlanmayan, idarenin menfaatlerine zarar veren herhangi bir husus hakkında bilgim olmadığını beyan ederim.^[3] (Muş-04/01/2021)

İmza
Prof. Dr. Abdülcélil BİLGİN
Dekan

^[1] Harcama yetkilileri tarafından imzalanan iç kontrol güvence beyanı birim faaliyet raporlarına eklenir.

^[2] Yıl içinde harcama yetkilisi değişmişse “benden önceki harcama yetkilisi/yetkililerinden almış olduğum bilgiler” ibaresi de eklenir.

^[3] Harcama yetkilisinin herhangi bir çekincesi varsa bunlar liste olarak bu beyana eklenir ve beyanın bu çekincelerle birlikte dikkate alınması gerektiği belirtilir.